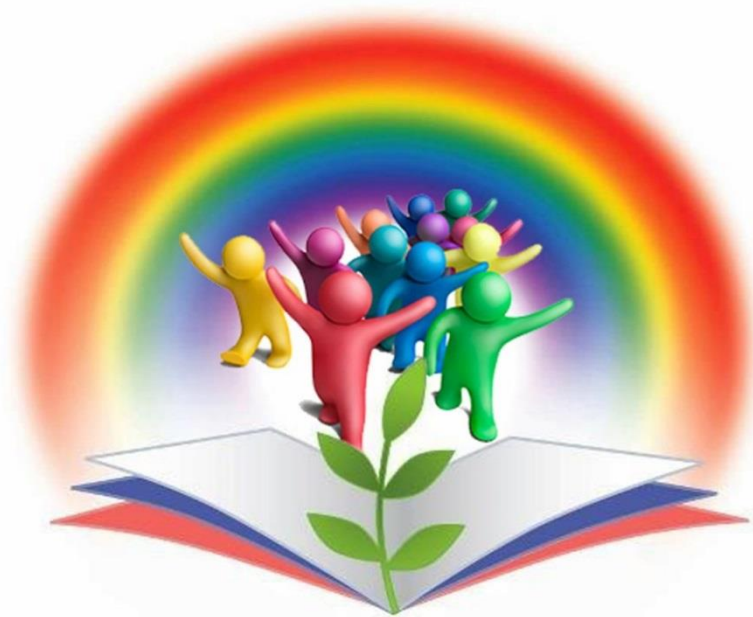


Муниципальное дошкольное образовательное учреждение  
детский сад комбинированного вида №3 «Ромашка»

## **Консультация** для педагогов

# **«Взаимодействие специалистов ДОУ и воспитателей в работе с дошкольниками»**



Педагог-психолог  
Елисеева О.И.

2018 г.

Особое значение организации взаимодействия в работе узких специалистов и воспитателей уделяется в коррекционных образовательных учреждениях.

**Цель** такой работы в создании модели взаимодействия педагогов, родителей и медицинского персонала в процессе коррекционно-развивающей образовательной деятельности, в снятии противоречий, изменении родительских установок, повышении профессиональной компетентности педагогов и обучении родителей новым формам общения и поддержки ребенка, организации предметной коррекционно-развивающей среды, стимулирующей развитие ребенка.

Содержание и структура педагогической поддержки во многом зависит от диагноза, структуры дефекта, компенсаторных возможностей ребенка, «зоны его актуального и ближайшего развития», личностно-ориентированного подхода.

Поэтому модель коррекционно-развивающей деятельности представляет собой целостную систему. Ее цель состоит в организации воспитательно-образовательной деятельности образовательного учреждения как системы, включающей диагностический, коррекционно-развивающий и профилактический аспекты, обеспечивающие нормальный уровень интеллектуального и психического развития ребенка.

Содержание коррекционно-развивающей деятельности строится с учетом ведущих линий развития ребенка и обеспечивает интеграцию речевого, познавательного, физического, художественно-эстетического развития ребенка. Реализация этой установки обеспечивается гибким применением традиционных и нетрадиционных средств развития (артикуляционной, пальчиковой и дыхательной гимнастики, музыкотерапии, логоритмики и т.д.).

Система коррекционно-развивающей деятельности предусматривает индивидуальные, подгрупповые и фронтальные занятия, а также самостоятельную деятельность ребенка в специально организованной пространственной среде.

Мир, в котором живет современный ребенок, образ жизни среднестатистической семьи, по сравнению с недавним прошлым, существенно изменился. Социально-экономические проблемы жизни общества, оказывающие негативное влияние на большинство семей, ухудшение экологической ситуации в России порождают условия, при которых значительно снижается уровень физического и психического здоровья детей.

Особую тревогу вызывает рост количества детей с отклонениями в развитии. Это понятие употребляется по отношению к детям с выраженной органической недостаточностью центральной нервной системы или с признаками ее функциональной незрелости. Причины, обуславливающие различные отклонения в развитии, многообразны. С одной стороны – это инфекции, интоксикации, травмы, воздействующие на мозг малыша (преимущественно на ранних стадиях внутриутробного и постнатального развития). С другой стороны – неблагоприятные микросоциальные условия, которые выступают как дополнительный фактор, усугубляющий состояние ребенка.

В настоящее время наиболее распространенная форма оказания коррекционной помощи детям дошкольного возраста с отклонениями в развитии – воспитание и обучение их в дошкольных образовательных учреждениях компенсирующего вида и в компенсирующих дошкольных группах дошкольных образовательных учреждений комбинированного вида. Таких детей, которые отстают по психофизическому развитию от своих сверстников, в настоящее время называют дети с особыми образовательными потребностями.

Проблема воспитания и обучения детей дошкольного возраста с особыми образовательными потребностями является весьма острой и актуальной на сегодняшний день. Как показывают исследования ученых, этот процесс должен быть комплексным, проходить с участием специалистов различного профиля: дефектологов, педагогов-психологов, психиатров, психоневрологов, логопедов, педагогов.

Успешное преодоление различных психических отклонений у детей в специальных (коррекционных) группах возможно при создании личностно-ориентированного взаимодействия всех специалистов дошкольного учреждения на интегративной основе. Вокруг ребенка совместными действиями различных специалистов создается единое коррекционно-образовательное пространство и определенная предметно-развивающая среда.

В связи с этим возникают проблемы руководства работой педагогов узкого профиля и организации их совместной деятельности в целях улучшения качества образования: обеспечение бережного отношения к здоровью и развитию личности ребенка, создания для нее комфортных условий пребывания в детском саду.

### ***Взаимодействие специалистов***

Особое значение организации взаимодействия в работе узких специалистов и воспитателей уделяется в коррекционных образовательных учреждениях.

Цель такой работы в создании модели взаимодействия педагогов, родителей и медицинского персонала в процессе коррекционно-развивающей образовательной деятельности, в снятии противоречий, изменении родительских установок, повышении профессиональной компетентности педагогов и обучении родителей новым формам общения и поддержки ребенка, организации предметной коррекционно-развивающей среды, стимулирующей развитие ребенка.

Содержание и структура педагогической поддержки во многом зависит от диагноза, структуры дефекта, компенсаторных возможностей ребенка, «зоны его актуального и ближайшего развития», личностно-ориентированного подхода.

Поэтому модель коррекционно-развивающей деятельности представляет собой целостную систему. Ее цель состоит в организации воспитательно-образовательной деятельности образовательного учреждения как системы, включающей диагностический, коррекционно-развивающий и профилактический аспекты, обеспечивающие нормальный уровень интеллектуального и психического развития ребенка.

Содержание коррекционно-развивающей деятельности строится с учетом ведущих линий развития ребенка и обеспечивает интеграцию речевого,

познавательного, экологического, художественно-эстетического развития ребенка. Реализация этой установки обеспечивается гибким применением традиционных и нетрадиционных средств развития (артикуляционной, пальчиковой и дыхательной гимнастики, физио-, музыкотерапии, логоритмики и т.д.).

Система коррекционно-развивающей деятельности предусматривает индивидуальные, подгрупповые и фронтальные занятия, а также самостоятельную деятельность ребенка в специально организованной пространственной среде.

### ***Организация работы специалистов в группе для детей с ограниченными возможностями здоровья***

В нашем дошкольном учреждении мы разработали свою систему коррекционно-развивающей работы с детьми, имеющими ограниченные возможности здоровья.

Воспитатели, учитель-дефектолог, педагог-психолог и другие специалисты, имеющиеся в ДОУ, работают в тесном контакте друг с другом. Они стремятся к тому, чтобы иметь единый подход к воспитанию каждого ребенка и единый стиль работы в целом.

Поскольку с детьми, имеющими ограниченные возможности здоровья, эффективность проведения фронтальных занятий очень низкая, вся работа проводится в индивидуальной и подгрупповой форме.

Сетка занятий составлена так, чтобы каждый ребенок ежедневно был охвачен коррекционно-развивающей помощью. Количество занятий в неделю не превышает установленных норм.

В первую половину дня проводятся занятия как с воспитателями, так и с учителем-логопедом. Во вторую половину дня проводятся занятия педагогом-психологом, индивидуальная работа по заданию учителя-логопеда. Учитель-логопед является организатором и координатором всей коррекционно-развивающей работы на данной группе.

Учитель-логопед проводит занятия по развитию речи, формированию элементарных количественных представлений и также занятия по ознакомлению с окружающим.

Воспитатели проводят занятия по ознакомлению с окружающим, изобразительная деятельность, конструирование и ручной труд. Они закрепляют приобретенные детьми знания, отрабатывают умения до автоматизации навыков, интегрируя коррекционные цели и содержание в повседневную жизнь детей (в игровую и трудовую деятельность), в содержание других занятий (изобразительная деятельность, наблюдения за окружающим), а также в режимные моменты.

Чтобы обеспечить такое единство в работе всех педагогов и специалистов на данной группе (для детей с ограниченными возможностями здоровья), у нас в детском саду была выработана следующая система деятельности:

*1. Воспитатели совместно с учителем-дефектологом и педагогом-психологом изучают детей.*

Специалисты индивидуально обследуют детей, наблюдают за ними в процессе занятий. Воспитатели изучают детей на занятиях и в повседневной жизни – в процессе проведения режимных моментов, на прогулке, во время свободной деятельности.

Результаты обсуждаются и анализируются всем педагогическим коллективом группы, во главе с методистом дошкольного учреждения. Обсуждаются достижения и недостатки в обучении детей, намечаются пути коррекции.

*2. Совместно изучается содержание программы и составляется перспективный план работы по всем видам деятельности детей и по всем разделам программы (ознакомление с окружающим, продуктивная деятельность, игровая деятельность и т.д.).*

Здесь нужно учитывать, что учитель-дефектолог должен знать содержание не только тех разделов программы, по которым он непосредственно проводит занятия, но и тех, которые проводит воспитатель. В свою очередь воспитатели должны знать содержание тех видов работы, которые проводит учитель-дефектолог. При этом надо помнить, что воспитатель проводя свои виды занятий, ни в коем случае не является «репетитором», не изучает с детьми материал занятий учителя-дефектолога. Правильное планирование обеспечивает необходимую повторяемость и закрепление материала в разных видах деятельности детей и в различных ситуациях.

*3. Совместно готовятся и проводятся праздники, развлечения, тематические и интегрированные занятия.*

Данные занятия являются итогом всей коррекционно-педагогической деятельности с детьми за определенный период. Чтобы все возможности детей были раскрыты, реализованы, над их подготовкой должен работать весь педагогический коллектив группы совместно с музыкальным руководителем.

*4. Тесно взаимодействуем с родителями.*

Основная задача педагогов при организации работы с родителями – помочь им стать заинтересованными, активными и действенными участниками образовательного процесса. Педагоги разъясняют родителям о необходимости ежедневной работы со своим ребенком по заданиям, которые дает учитель-дефектолог и воспитатели, единстве требований педагогов и родителей. Только в таком случае возможны наилучшие результаты.

### ***Заключение***

Достижение эффективности в коррекционно-развивающей работе возможно за счет взаимодействия всех участников педагогического процесса и в совместном решении образовательных, воспитательных и коррекционных задач.

Единообразии подходов к работе с детьми, преемственности в требованиях, а также в содержании и методах коррекционной, учебной и воспитательной работы, комплексность и многообразие средств развития детей и устранения имеющихся у них недостатков, использование ведущего вида деятельности – залог успеха в работе. Условно этот процесс взаимодействия можно определить



таким образом: с одной стороны, это оптимальная «логопедизация» учебных и внеучебных занятий, с другой – насыщение логопедических занятий общеразвивающим материалом, их «психологизация».

Основными идеями, определяющими содержание взаимодействия педагогов, комплексность коррекционно-развивающей работы с детьми, работы по преодолению или предупреждению у дошкольников с отклонениями в развитии школьной дезадаптации, являются следующие:

1. Единство коррекционных, образовательных и воспитательных задач. Принцип коррекционной направленности занятий и свободной деятельности детей.

2. Развивающий характер работы и формирование качеств личности ребенка. Принцип максимального выявления и использования резервов психического развития дошкольников.

3. Воспитание у детей интереса к занятиям, познавательной активности и самостоятельности. Опора на личный опыт детей.

4. Достижение успеха на каждом занятии как важнейшее средство стимуляции познавательной деятельности детей. Принцип индивидуализации и дифференциации обучения на основе комплексной диагностики развития. Дифференцированный характер учебной деятельности детей на занятии с учетом их индивидуальной психологической готовности к нему. Индивидуализация темпов освоения детьми знаний и умений.

5. Строгая последовательность в работе. Систематичность в закреплении сформированных умений и знаний. Доведение умений до автоматизированных навыков на каждой ступени обучения.

6. Разнообразие и вариативность дидактического материала и приемов коррекционной работы всех специалистов.

7. Применение принципа деятельностного подхода, активное использование различных видов, особенно ведущего вида деятельности в общеразвивающих и коррекционных целях.

8. В коррекционной работе все чаще использовать различные виды продуктивной и игровой деятельности, что позволяет ненавязчиво, опосредованно осуществлять коррекционное воздействие в интересной и увлекательной форме.

Таким образом, коррекционно-развивающая работа с детьми в специализированной группе многоаспектна, предполагает взаимодействие специалистов и носит комплексный характер. Только в тесном взаимодействии всех участников педагогического процесса возможно успешное формирование личностной готовности детей с нарушениями речи к школьному обучению, социализации и адаптации их в обществе.